



Objektkatalog für das Straßen- und Verkehrswesen

Vorschlag zu Änderungen in den Bereichen Grunderwerb und Liegenschaftsverwaltung

Version: 1.0
Datum: 17.04.2024
Status: akzeptiert
Dateiname: N0207.docx
Verantwortlich: Jochen Hettwer

OKSTRA-Pflegestelle

interactive instruments GmbH
Bundeskanzlerplatz 2d
53113 Bonn

<https://www.okstra.de/>

Herr Jochen Hettwer
Tel. 0228 91410 89
E-Mail hettwer@interactive-instruments.de

Im Auftrag von

Bundesanstalt für Straßenwesen
Referat V2
Brüderstraße 53
51427 Bergisch Gladbach

Herr Gerd Kellermann
Tel. 02204 43 4201
E-Mail kellermann@bast.de



0 Allgemeines

0.1 Inhaltsverzeichnis

0 Allgemeines	2
0.1 Inhaltsverzeichnis	2
1 Zweck des Dokuments	3
1.1 Leserkreis.....	3
1.2 Kernaussagen des Inhalts.....	3
2 Vorschlag	4
2.1 Neue Objektarten	4
2.1.1 Objektart <i>GE_Projekt</i>	4
2.1.2 Objektart <i>Operative_Maßnahme</i>	5
2.1.3 Objektart <i>Vertretung</i>	6
2.2 Änderungen in Objektarten.....	7
2.2.1 Objektart <i>Ansprechpartner</i>	7
2.2.2 Objektart <i>Baumaßnahme</i>	7
2.2.3 Objektart <i>Belastung</i>	8
2.2.4 Objektart <i>Dokument</i>	8
2.2.5 Objektart <i>Erwerbsteilfläche</i>	9
2.2.6 Objektart <i>Flurstück</i>	10
2.2.7 Objektart <i>Lpf_Maßnahme</i>	10
2.2.8 Objektart <i>Pflegemaßnahme_Bewuchs</i>	11
2.2.9 Objektart <i>Projekt_Straßenbau</i>	12
2.3 Entfallende Objektarten.....	13
2.3.1 Objektart <i>Person_Flurstück</i>	13
2.4 Änderungen in Datentypen	13
2.4.1 Datentyp <i>Adressdaten</i>	13
2.4.2 Datentyp <i>Bankverbindung</i>	13
2.5 Neue Schlüssel Tabellen	14
2.5.1 Schlüssel Tabelle <i>Flurstücksstatus</i>	14
2.5.2 Schlüssel Tabelle <i>Rechtetyp</i>	14
2.5.3 Schlüssel Tabelle <i>Rolle_Vertreter</i>	14
2.6 Entfallende Schlüssel Tabellen	14
2.6.1 Schlüssel Tabelle <i>GE_Maßnahme</i>	14
2.6.2 Schlüssel Tabelle <i>Verhältnis</i>	15



1 Zweck des Dokuments

1.1 Leserkreis

Das Dokument richtet sich an die OKSTRA®-Experten, die sich mit Daten aus den Bereichen Grunderwerb und Liegenschaftsverwaltung beschäftigen.

Vorausgesetzt werden Kenntnisse

- der grundlegenden OKSTRA®-Standards sowie
- zum OKSTRA® und seinen Regularien (siehe auch <https://www.okstra.de/>).

1.2 Kernaussagen des Inhalts

Es werden diverse Änderungen und Erweiterungen in den Schemata "S_Grunderwerb", "S_Projektressourcen", "S_Organisation", "S_Allgemeine_Objekte" (Objektart *Dokument*), "S_Kataster", "S_Landschaftsplanung" und "S_Ökologie" sowie an den komplexen Datentypen *Adressdaten* und *Bankverbindung* vorgeschlagen.

Dieser Vorschlag geht zurück auf den OKSTRA®-Änderungsantrag A0155.

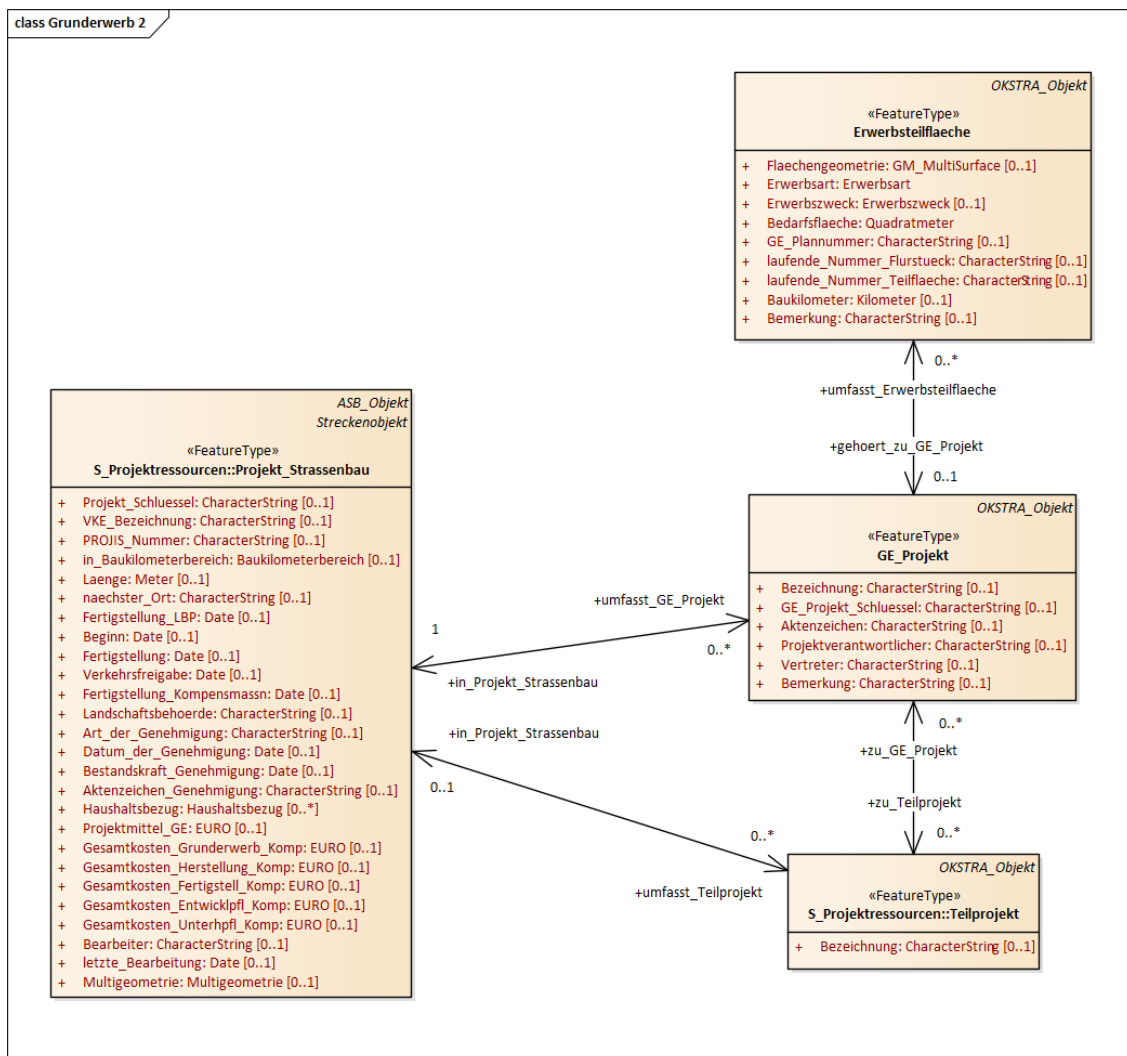


2 Vorschlag

2.1 Neue Objektarten

2.1.1 Objektart *GE_Projekt*

Die Objektart *GE_Projekt* wird als Subklasse von *OKSTRA_Objekt* neu eingeführt. Sie dient zur Darstellung eines Grunderwerbs-Projektes. Die in einem *GE_Projekt* enthaltenen *Erwerbsteilflächen* werden an das *GE_Projekt* über eine optionale multiple Relation angebinden. Außerdem wird das *GE_Projekt* über eine eindeutige Pflichtrelation einem *Projekt_Straßenbau* zugeordnet und kann über eine optionale multiple Relation mit einem oder mehreren *Teilprojekten* verknüpft werden.



Die Objektart *GE_Projekt* erhält folgende Attribute:

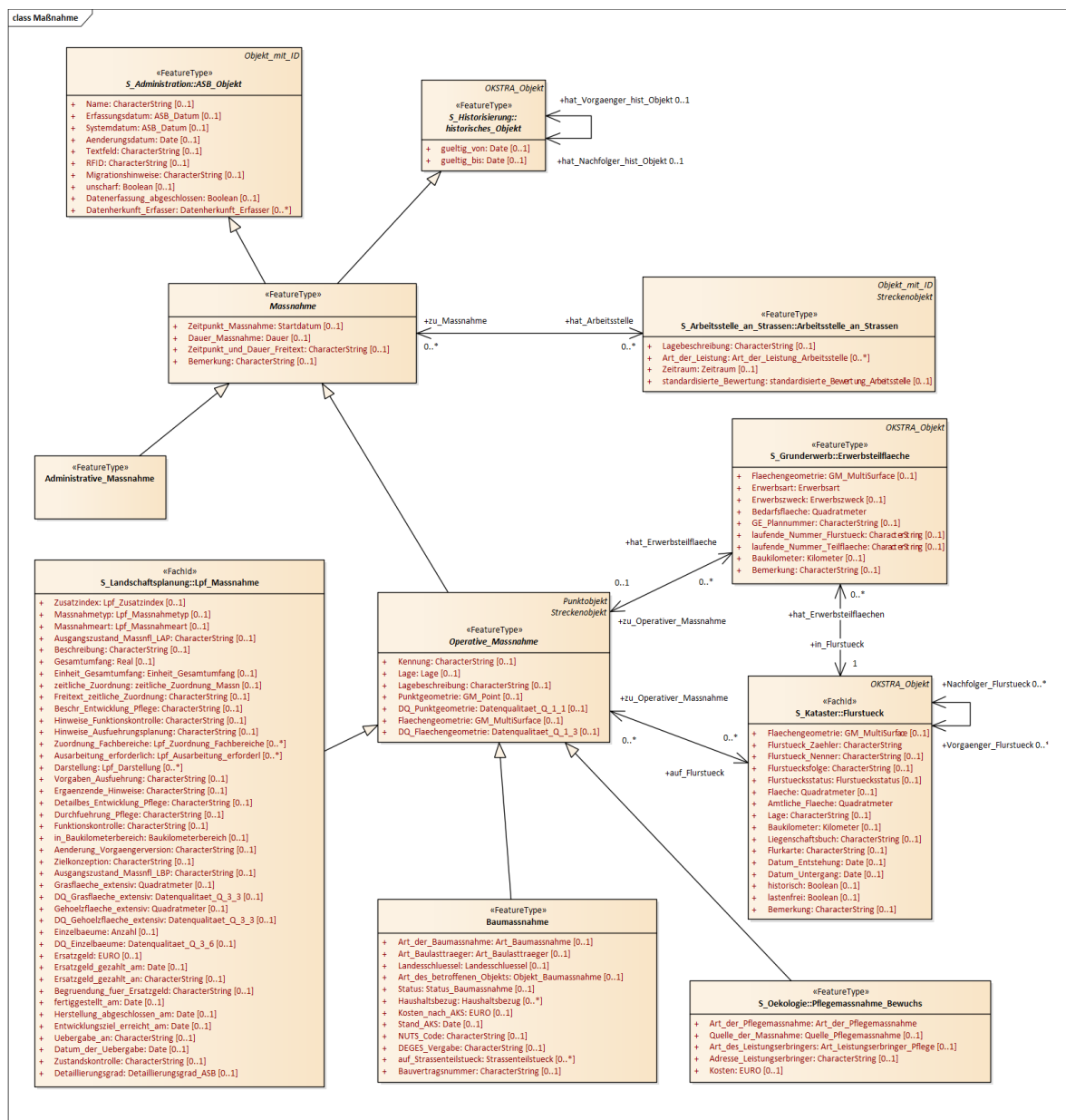
- "Bezeichnung", Datentyp *CharacterString*, optional,
- "GE_Projekt_Schlüssel", Datentyp *CharacterString*, optional,



- "Aktenzeichen", Datentyp *CharacterString*, optional,
- "Projektverantwortlicher", Datentyp *CharacterString*, optional,
- "Vertreter", Datentyp *CharacterString*, optional,
- "Bemerkung", Datentyp *CharacterString*, optional.

2.1.2 Objektart *Operative_Maßnahme*

Die abstrakte Objektart *Operative_Maßnahme* wird als Subklasse der *Maßnahme* neu eingeführt. Von ihr erben die Objektarten *Lpf_Maßnahme*, *Baumaßnahme* und *Pflegemaßnahme_Bewuchs*, die bisher direkt von der *Maßnahme* geerbt haben.





Die *Operative_Maßnahme* erhält Relationen zum *Flurstück* und zur *Erwerbsteilfläche*, die von der *Lpf_Maßnahme* dorthin verschoben werden und damit allen Subklassen der *Operativen_Maßnahme* (und nicht mehr nur der *Lpf_Maßnahme*) zur Verfügung stehen, vgl. auch die Abschnitte 2.2.5 und 2.2.6.

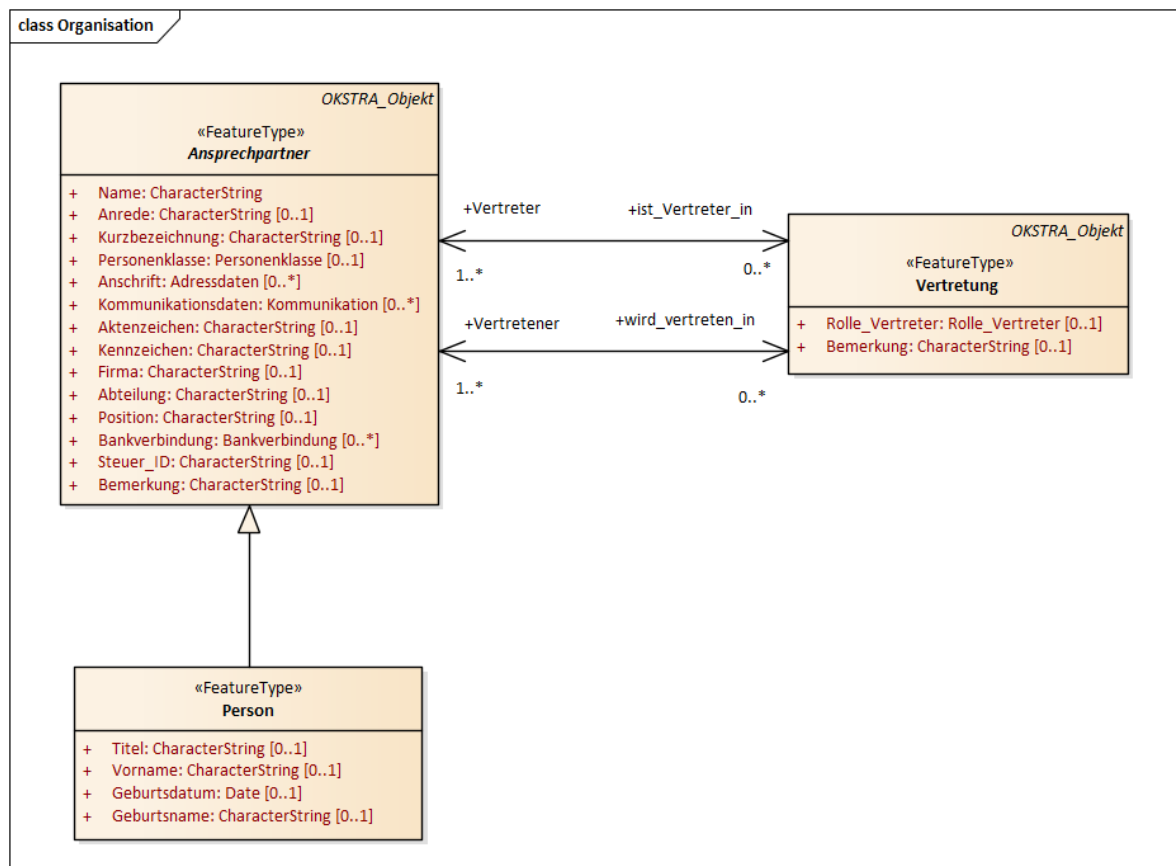
In gleicher Weise werden die Vererbungsbeziehungen zum *Punktobjekt* und zum *Streckenobjekt* sowie die Attribute "Lage", "Lagebeschreibung", "Punktgeometrie", "DQ_Punktgeometrie", "Flächegeometrie" und "DQ_Flächegeometrie" von der *Lpf_Maßnahme* zur *Operativen_Maßnahme* verlegt, vgl. Abschnitt 2.2.7.

Die *Operative_Maßnahme* erhält darüber hinaus das optionale Attribut "Kennung" vom Typ *CharacterString*, in dem die Kennung bzw. der Schlüssel der jeweiligen Maßnahme angegeben werden kann.

2.1.3 Objektart *Vertretung*

Die Objektart *Vertretung* wird als Subklasse des *OKSTRA_Objekts* neu eingeführt und ermöglicht die Angabe einer Vertretung von *Ansprechpartnern* (und damit auch von *Personen*) in Rechtsgeschäften. Sie erhält die multiplen Pflichtrelationen "Vertreter" und "Vertretener" zum *Ansprechpartner* und erhält folgende Attribute:

- "Rolle_Vertreter", Datentyp *Rolle_Vertreter* (neue Schlüsseltable, siehe Abschnitt 2.5.3), optional,
- "Bemerkung", Datentyp *CharacterString*, optional.

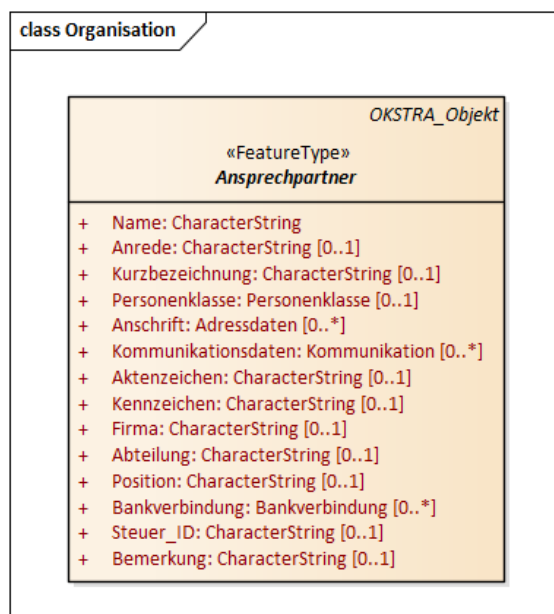




2.2 Änderungen in Objektarten

2.2.1 Objektart *Ansprechpartner*

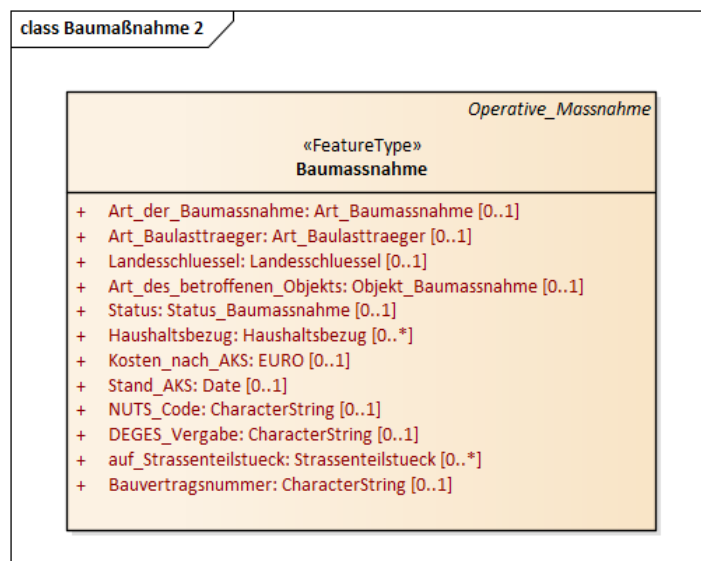
In der Objektart *Ansprechpartner* wird das optionale Attribut "Steuer_ID" vom Datentyp *Character-String* ergänzt. Außerdem erhält die Objektart *Ansprechpartner* optionale multiple Relationen zur neuen Objektart *Vertretung*, vgl. Abschnitt 2.1.3.



2.2.2 Objektart *Baumaßnahme*

Die Objektart *Baumaßnahme* erbt nicht mehr von der Objektart *Maßnahme*, sondern stattdessen von der neu eingeführten Objektart *Operative_Maßnahme* (vgl. Abschnitt 2.1.2).

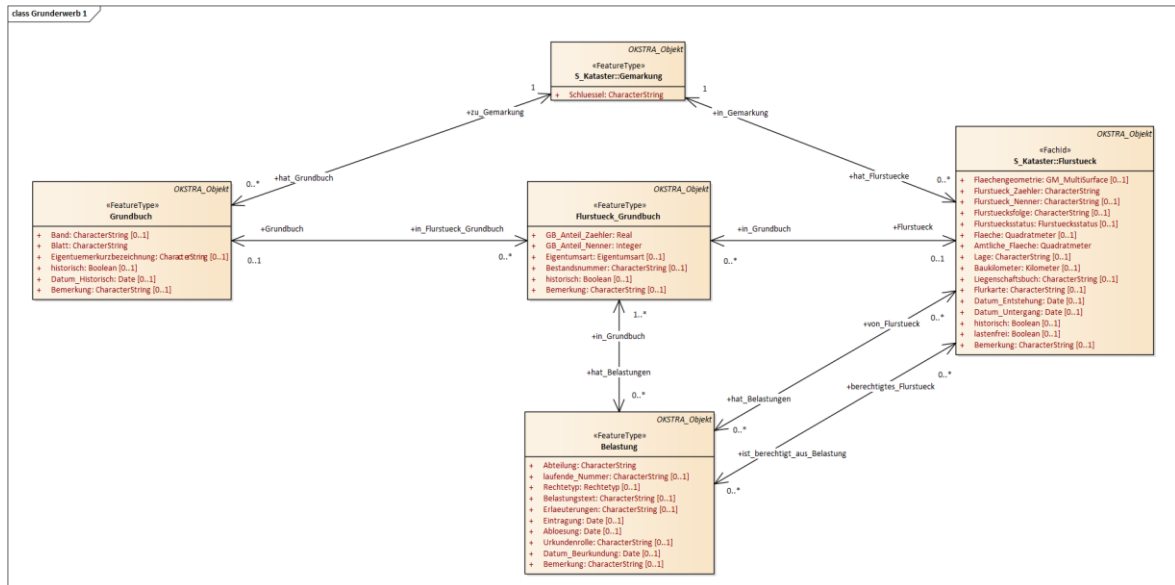
Darüber hinaus entfällt das Attribut "Maßnahme_Schlüssel". Stattdessen wird nun das von der *Operativen_Maßnahme* geerbte Attribut "Kennung" verwendet.





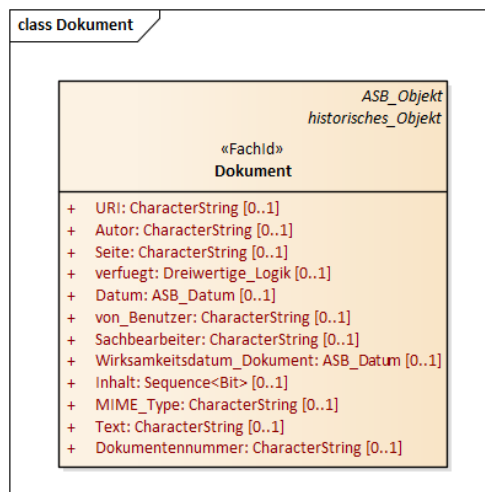
2.2.3 Objektart *Belastung*

Die Relation "in_Grundbuch", die bisher von der Objektart *Belastung* zum *Grundbuch* zeigte, wird auf die Objektart *Flurstück_Grundbuch* umgelenkt. Damit ist nicht nur ein Verweis auf ein bestimmtes Grundbuchblatt möglich, sondern zusätzlich auch auf eine bestimmte Bestandsnummer auf dem Grundbuchblatt ("Bestandsnummer" ist Attribut in der Verbindungsobjektart *Flurstück_Grundbuch*). Darüber hinaus wird die bisher eindeutige und optionale Relation zur multiplen Pflichtrelation.



Um im Falle einer Grunddienstbarkeit das oder die berechtigten *Flurstücke* angeben zu können, erhält die *Belastung* eine weitere optionale und multiple Relation zum *Flurstück*; der Rollenname lautet "berechtigtes_Flurstück". Außerdem wird das optionale Attribut "Rechtstyp" vom Datentyp *Rechtstyp* (neue Schlüsseltable, siehe Abschnitt 2.5.2) ergänzt.

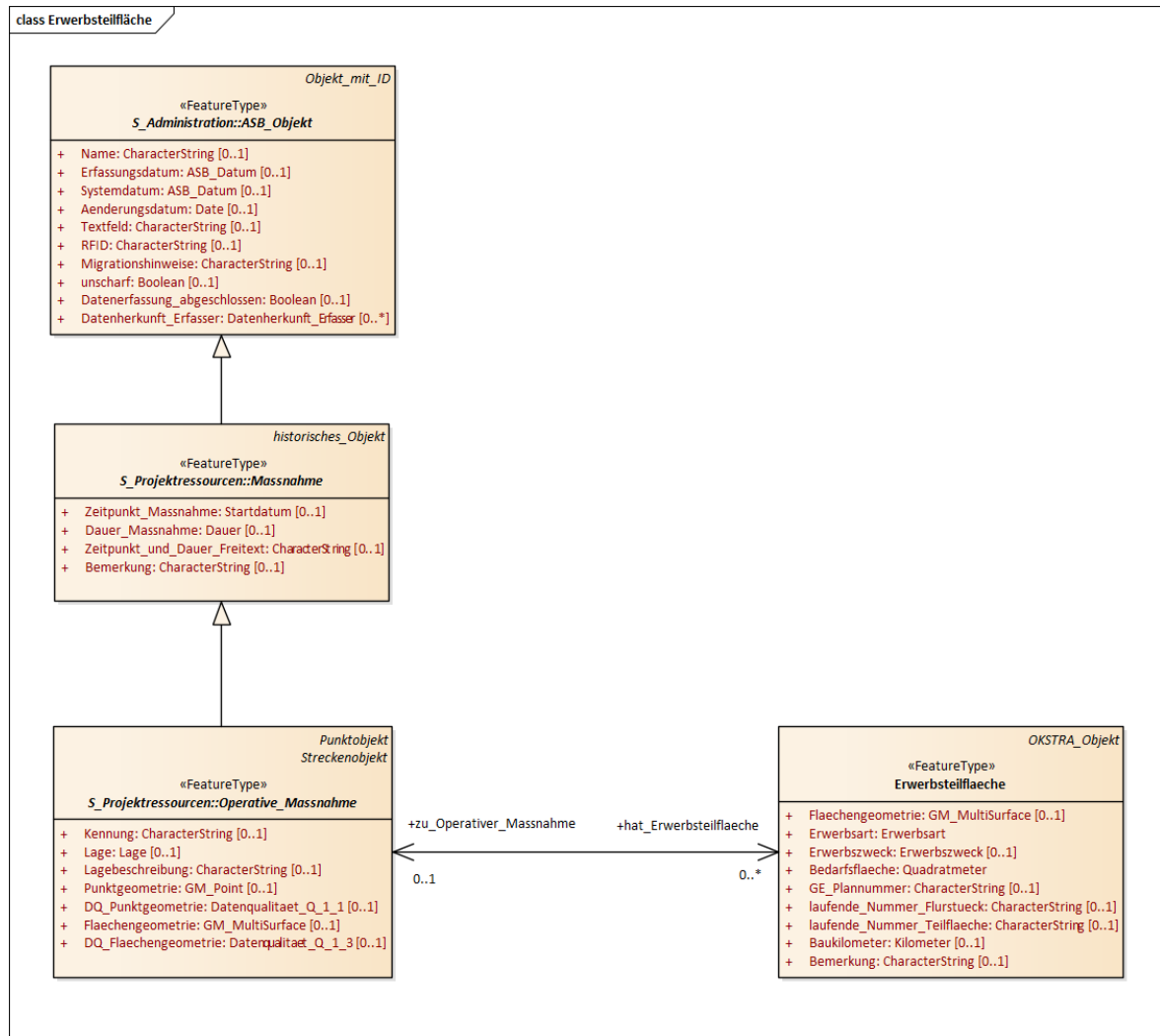
2.2.4 Objektart *Dokument*





Um Ableitungen aus der Objektart *Dokument* zu vereinfachen, wird das bisherige Pflichtattribut "URI" optional. Darüber hinaus wird die Dokumentation dieser Objektart dahingehend angepasst, dass ein symbolischer Verweis auf ein *Dokument* nur dann möglich ist, wenn ein URI angegeben bzw. bekannt ist. Außerdem wird der Hinweis zur Angabe von Aktenzeichen über eine URN entfernt; Aktenzeichen sind zukünftig im Attribut "Dokumentnummer" anzugeben.

2.2.5 Objektart *Erwerbsteilfläche*



Die Relation "zu_Lpf_Maßnahme" der *Erwerbsteilfläche* zur *Lpf_Maßnahme* wird auf die *Operative_Maßnahme* umgelenkt und in "zu_Operativer_Maßnahme" umbenannt. Damit können alle Subklassen dieser Objektart referenziert werden (und nicht mehr nur wie bisher die *Lpf_Maßnahme*). Außerdem wird die bisher multiple Relation eindeutig, da eine *Erwerbsteilfläche* in der Praxis stets nur einer einzigen Maßnahme zugeordnet wird.

Darüber hinaus entfällt in der Objektart *Erwerbsteilfläche* das Attribut "GE_Maßnahme", weil Bezeichnung und Kennung der Maßnahme nun in Attributen der per Relation zugeordneten *Operativen_Maßnahme* angegeben werden können: Die Kennung im Attribut "Kennung", die Bezeichnung im Attribut "Name", das die *Operative_Maßnahme* vom *ASB_Objekt* erbt.



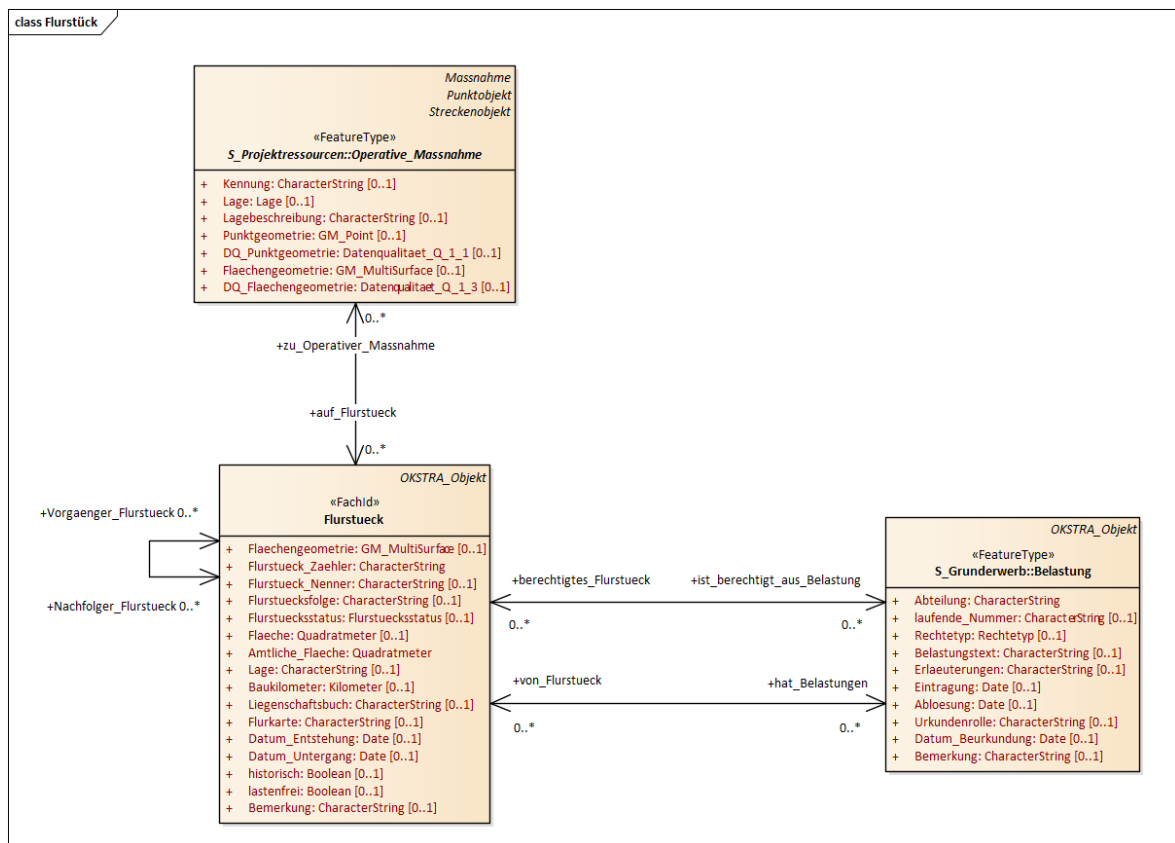
2.2.6 Objektart *Flurstück*

Die Relation "zu_Lpf_Maßnahme" vom *Flurstück* zur *Lpf_Maßnahme* wird auf die *Operative_Maßnahme* umgelenkt und in "zu_Operativer_Maßnahme" umbenannt. Damit können alle Subklassen dieser Objektart referenziert werden (und nicht mehr nur wie bisher die *Lpf_Maßnahme*).

Außerdem erhält das *Flurstück* eine weitere optionale und multiple Relation mit dem Rollennamen "ist_berechtigt_aus_Belastung" zur Objektart *Belastung*. Damit können die *Belastungen* (d.h. in diesem Fall die Grunddienstbarkeiten) angegeben werden, aus denen ein *Flurstück* Rechte besitzt.

Darüber hinaus werden in der Objektart *Flurstück* folgende Attribute ergänzt:

- "Flurstücksfolge", Datentyp *CharacterString*, optional,
- "Flurstücksstatus", Datentyp *Flurstücksstatus* (neue Schlüsseltable, siehe Abschnitt 2.5.1), optional,
- "lastenfrei", Datentyp *Boolean*, optional.

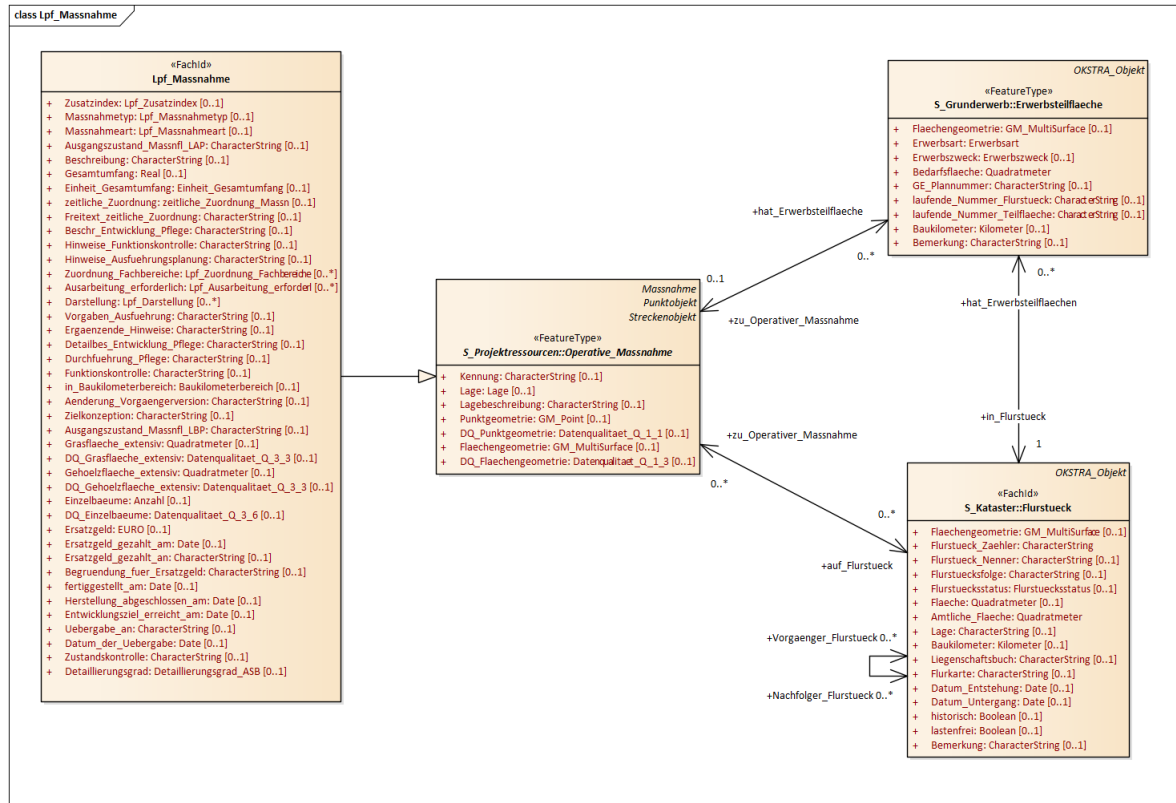


2.2.7 Objektart *Lpf_Maßnahme*

Die Objektart *Lpf_Maßnahme* erbt nicht mehr von der Objektart *Maßnahme*, sondern stattdessen von der neu eingeführten Objektart *Operative_Maßnahme*. Die Relationen der *Lpf_Maßnahme* zur *Erwerbsteifläche* und zum *Flurstück* werden zur *Operativen_Maßnahme* verschoben. Dies gilt in gleicher Weise für die Vererbungsbeziehungen zum *Punktobjekt* und zum *Streckenobjekt* sowie die Attribute "Lage", "Lagebeschreibung", "Punktgeometrie", "DQ_Punktgeometrie", "Flächengeometrie" und "DQ_Flächengeometrie", vgl. Abschnitt 2.1.2. Die bisherigen Pflichtattribute "Maßnahmetyp" und "Maßnahmeart" werden optional.

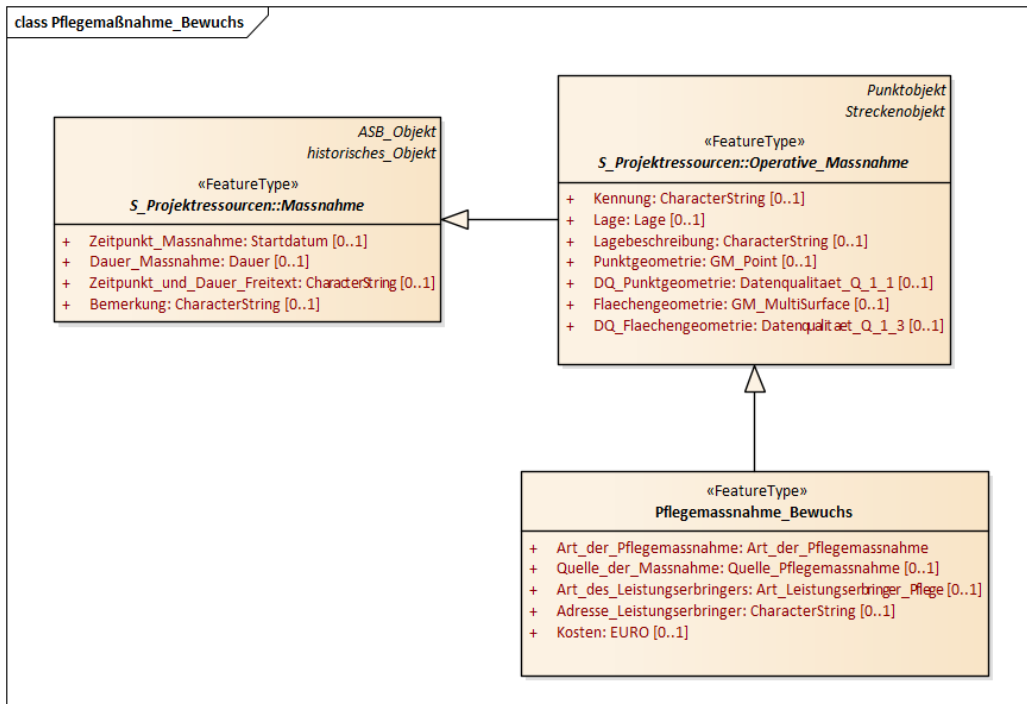


Das Attribut "Maßnahmenummer" der Lpf_Maßnahme entfällt, stattdessen wird nun das von der *Operativen Maßnahme* geerbte Attribut "Kennung" verwendet.



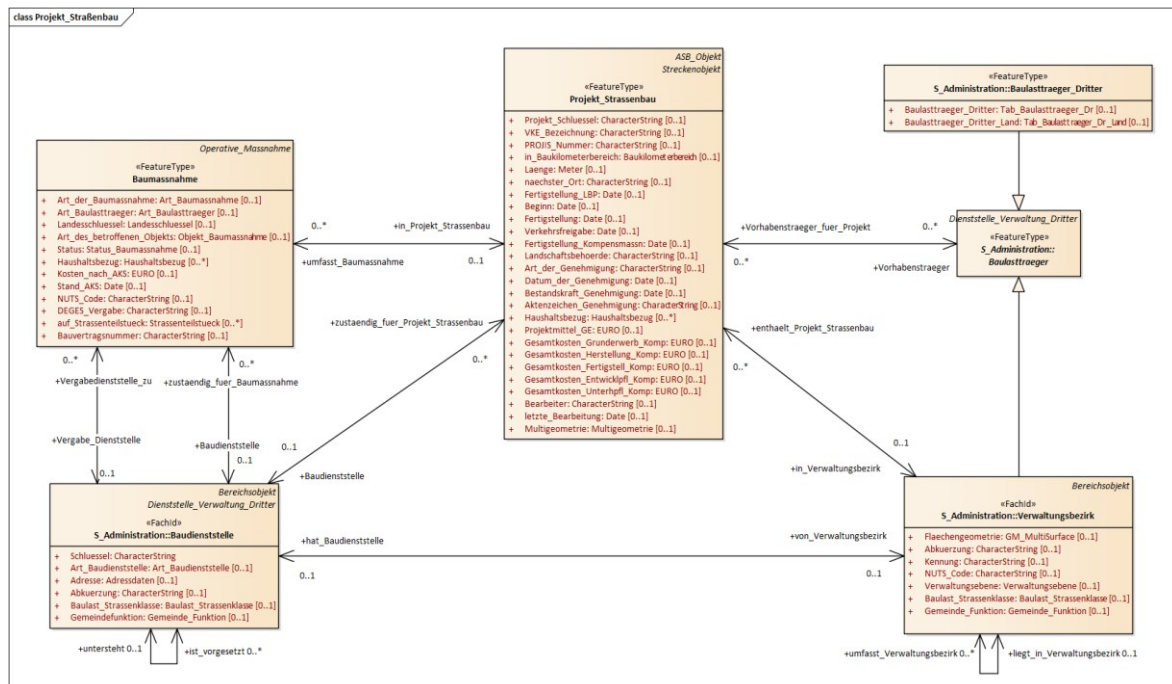
2.2.8 Objektart *Pflegemaßnahme_Bewuchs*

Die Objektart *Pflegemaßnahme_Bewuchs* erbt nicht mehr von der Objektart *Maßnahme*, sondern stattdessen von der neu eingeführten Objektart *Operative_Maßnahme* (vgl. Abschnitt 2.1.2).



2.2.9 Objektart *Projekt_Straßenbau*

Die vom *Projekt_Straßenbau* ausgehende Relation "Vorhabensträger" wird vom *Verwaltungsbezirk* auf dessen Oberklasse *Baulastträger* umgelenkt. Damit können neben *Verwaltungsbezirken* auch sonstige Baulastträger (Objektart *Baulastträger_Dritter*) Vorhabensträger zu einem *Projekt_Straßenbau* sein.





Außerdem wird die Relation "Baudienststelle" vom *Projekt_Straßenbau* zur *Baudienststelle* neu eingeführt. Damit kann nun auch zu einem *Projekt_Straßenbau* die zuständige *Baudienststelle* angegeben werden (und nicht mehr nur zur *Baumaßnahme* wie bisher). Das *Projekt_Straßenbau* erhält darüber hinaus zusätzlich folgende Attribute:

- "Bestandskraft_Genehmigung", Datentyp *Date*, optional,
- "Aktenzeichen_Genehmigung", Datentyp *CharacterString*, optional,
- "Haushaltsbezug", Datentyp *Haushaltsbezug*, optional multipel,
- "Projektmittel_GE", Datentyp *EURO*, optional.

2.3 Entfallende Objektarten

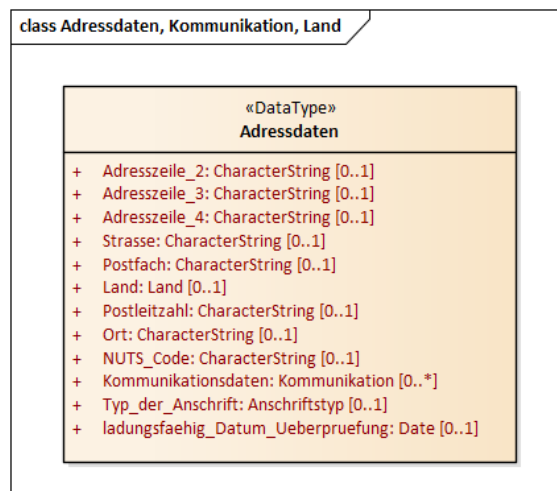
2.3.1 Objektart *Person_Flurstück*

Die Objektart *Person_Flurstück* wird nicht mehr benötigt und entfällt.

2.4 Änderungen in Datentypen

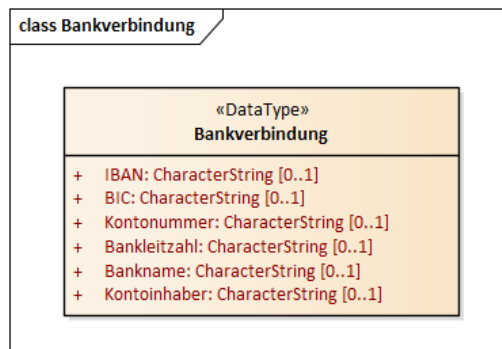
2.4.1 Datentyp *Adressdaten*

Im komplexen Datentyp *Adressdaten* wird das optionale Attribut "ladungsfähig_Datum_Überprüfung" vom Datentyp *Date* ergänzt.



2.4.2 Datentyp *Bankverbindung*

Im komplexen Datentyp *Bankverbindung* wird das optionale Attribut "Kontoinhaber" vom Datentyp *CharacterString* ergänzt.



2.5 Neue Schlüsseltabellen

2.5.1 Schlüsseltabelle *Flurstücksstatus*

Die Schlüsseltabelle *Flurstücksstatus* wird mit folgendem Wertekatalog neu eingeführt:

'1', 'aktiv'
'2', 'nicht aktiv'
'3', 'historisch'

2.5.2 Schlüsseltabelle *Rechtetyp*

Die Schlüsseltabelle *Rechtetyp* wird mit folgendem Wertekatalog neu eingeführt:

'2.1', 'beschränkt persönliche Dienstbarkeit'
'2.2', 'Grunddienstbarkeit'
'3.1', 'Grundschild'
'3.2', 'Hypothek'
'3.3', 'Rentenschuld'

2.5.3 Schlüsseltabelle *Rolle_Vertreter*


Die Schlüsseltabelle *Rolle_Vertreter* wird mit folgendem Wertekatalog neu eingeführt:

'1', 'gesetzlicher Vertreter'
'2', 'sonstige Vertretungsvollmacht'

2.6 Entfallende Schlüsseltabellen

2.6.1 Schlüsseltabelle *GE_Maßnahme*

Die Schlüsseltabelle *GE_Maßnahme* entfällt, da sie aufgrund des Entfalls des Attributs "GE_Maßnahme" in der Objektart *Erwerbsteilfläche* (vgl. Abschnitt 2.2.5) nicht mehr benötigt wird.

	Objektkatalog für das Straßen- und Verkehrswesen Vorschlag zu Änderungen in den Bereichen Grund- erwerb und Liegenschaftsverwaltung	Seite: 15 von 15 Name: N0207 Stand: 17.04.2024
--	--	---

2.6.2 Schlüsseltabelle *Verhältnis*

Die Schlüsseltabelle *Verhältnis* entfällt, da sie aufgrund des Entfalls der Objektart *Person_Flurstück* (vgl. Abschnitt 2.3.1) nicht mehr benötigt wird.