



## **Objektkatalog für das Straßen- und Verkehrswesen**

### **Vorschlag zur Entfernung der örtlichen und der verwaltungstechnischen Zuordnung**

Version: 1.0  
Datum: 06.09.2007  
Status: akzeptiert  
Dateiname: N0100.doc  
Verantwortlich: J. Hettwer

#### **OKSTRA-Pflegestelle**

interactive instruments GmbH  
Trierer Straße 70-72  
53115 Bonn

<http://www.okstra.de/>

Herr Bernd Weidner  
Tel. 0228 91410 74  
Fax 0228 91410 90  
Email [weidner@interactive-instruments.de](mailto:weidner@interactive-instruments.de)

#### **Im Auftrag von**

Bundesanstalt für Straßenwesen  
ZD - OKSTRA  
Brüderstraße 53  
51427 Bergisch Gladbach

Herr Alfred Stein  
Tel. 02204 43 354  
Fax 02204 43 673  
Email [stein@bast.de](mailto:stein@bast.de)



# **0 Allgemeines**

## **0.1 Inhaltsverzeichnis**

<b>0 Allgemeines</b> .....	<b>2</b>
0.1 Inhaltsverzeichnis.....	2
<b>1 Zweck des Dokuments</b> .....	<b>3</b>
1.1 Leserkreis.....	3
1.2 Kernaussagen des Inhalts.....	3
<b>2 Modellierung</b> .....	<b>4</b>
2.1 Örtliche Zuordnung.....	4
2.1.1 Bisherige Modellierung.....	4
2.1.2 Vorgeschlagene Modellierung.....	5
2.2 Verwaltungstechnische Zuordnung.....	6
2.2.1 Bisherige Modellierung.....	6
2.2.2 Vorgeschlagene Modellierung.....	7



# 1 Zweck des Dokuments

## 1.1 Leserkreis

Das Dokument richtet sich an die Experten aus den Bereichen Bestandsdaten/Verkehrsdaten.

Vorausgesetzt werden Kenntnisse

- der grundlegenden OKSTRA<sup>®</sup>-Standards, speziell NIAM, sowie
- zum OKSTRA<sup>®</sup> und seinen Regularien (siehe auch <http://www.okstra.de/>).

## 1.2 Kernaussagen des Inhalts

Es wird vorgeschlagen, die Objektarten *örtliche\_Zuordnung* und *verwaltungstechn\_Zuordnung* sowie ihre Subtypen aus dem OKSTRA<sup>®</sup> zu entfernen. Ihre Eigenschaften sollen direkt auf diejenigen Objektarten übergehen, für die bisher über die o.g. Objektarten eine Zuordnung in örtlicher oder verwaltungstechnischer Hinsicht vorgenommen worden ist.

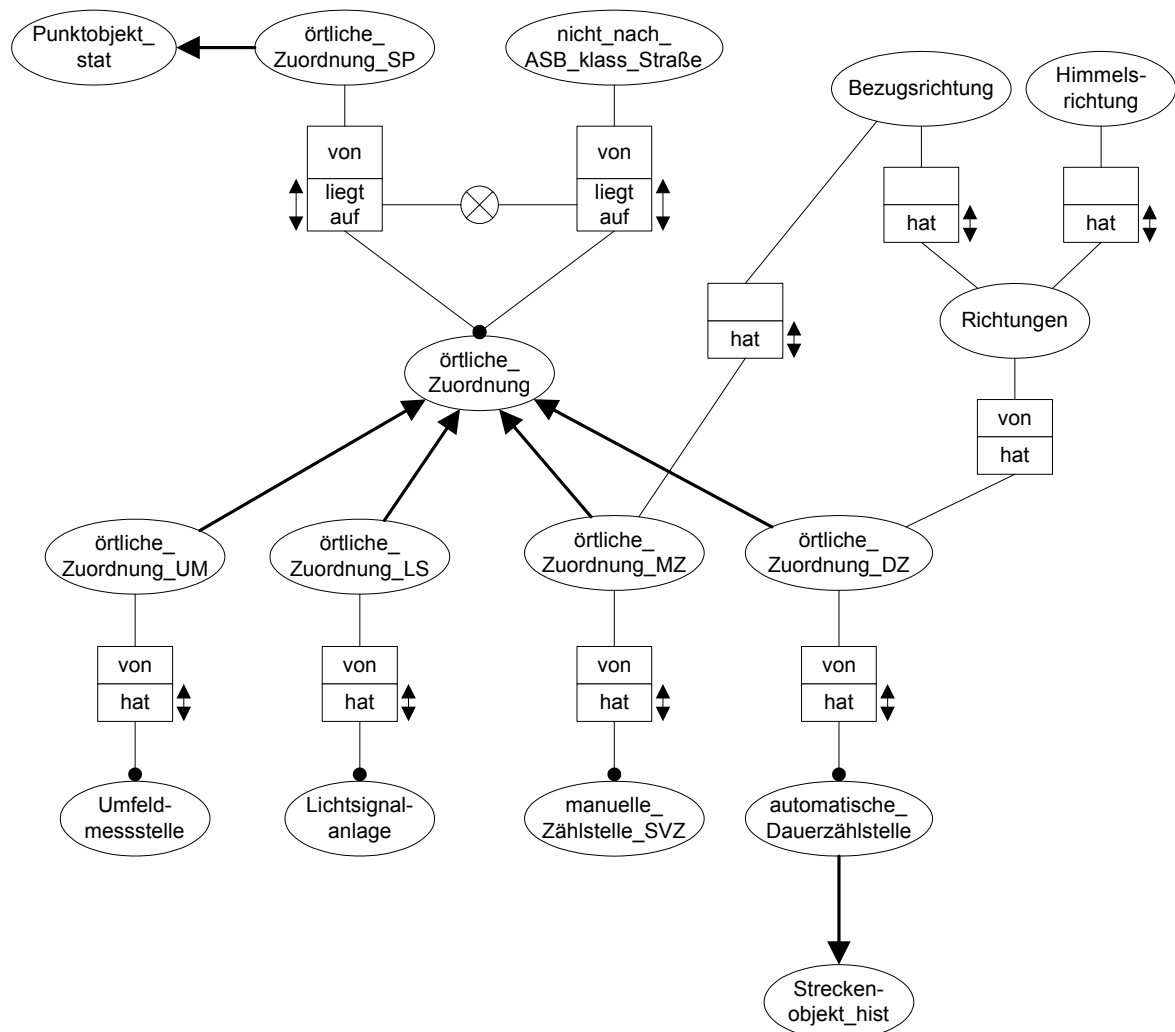
Dieser Vorschlag entstammt dem Änderungsantrag A0066.



## 2 Modellierung

### 2.1 Örtliche Zuordnung

#### 2.1.1 Bisherige Modellierung

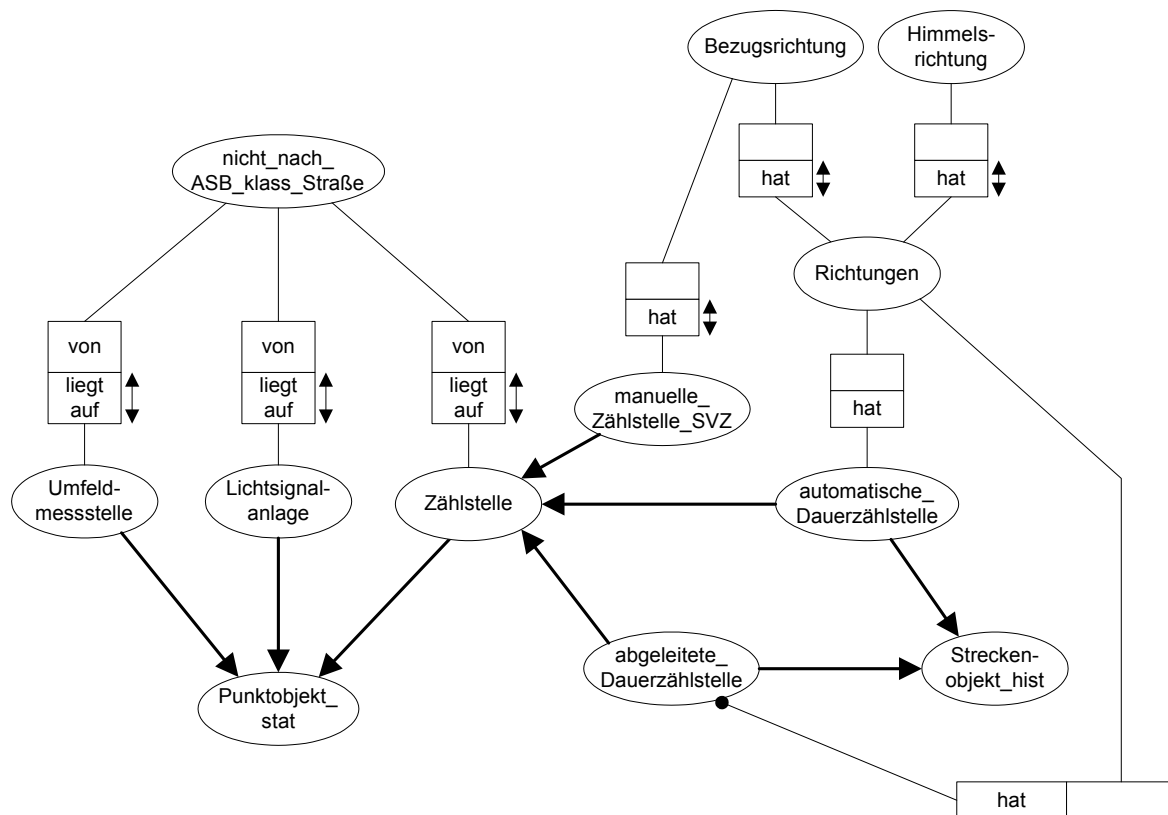


In der bisherigen Modellierung werden die Objektarten *Umfeldmessstelle*, *Lichtsignalanlage*, *manuelle\_Zählstelle\_SVZ* und *automatische\_Dauerzählstelle* über Subtypen der Objektart *örtliche\_Zuordnung* entweder auf dem klassifizierten Straßennetz oder auf einer nicht nach der ASB klassifizierten Straße verortet. Zur Verortung auf dem klassifizierten Netz dient dabei die Objektart *örtliche\_Zuordnung\_SP*, ein Subtyp vom *Punktobjekt\_stat*. In zwei der vier Subtypen der *örtlichen\_Zuordnung* besteht darüber hinaus die Möglichkeit zur Angabe von Richtungen, und die *automatische\_Dauerzählstelle* ist zusätzlich als *Streckenobjekt\_hist* verortet.

Zur Verortung einer Instanz der vier o.g. Objektarten muss in jedem Fall eine Instanz des betreffenden Subtypen der *örtlichen\_Zuordnung* angelegt werden; falls die Verortung auf dem klassifizierten Netz erfolgt, kommt noch eine Instanz der *örtlichen\_Zuordnung\_SP* hinzu.



## 2.1.2 Vorgeschlagene Modellierung



Es wird vorgeschlagen, die Objektart *örtliche\_Zuordnung*, ihre Subtypen und die Objektart *örtliche\_Zuordnung\_SP* aus dem OKSTRA® zu entfernen. Stattdessen erben die Objektarten, die verortet werden sollen, direkt vom *Punktobjekt\_stat* (das inzwischen eine optionale Verortung ermöglicht, vgl. Dokument N0086) und erhalten eine Relation zur *nicht\_nach\_ASB\_klass\_Straße*. Im Fall der Zählstellen (*manuelle\_Zählstelle\_SVZ*, *automatische\_Dauerzählstelle*) wird dabei der Supertyp *Zählstelle* eingesetzt; damit kann auch die *abgeleitete\_Dauerzählstelle* als dritter Subtyp der *Zählstelle* entsprechend verortet werden.

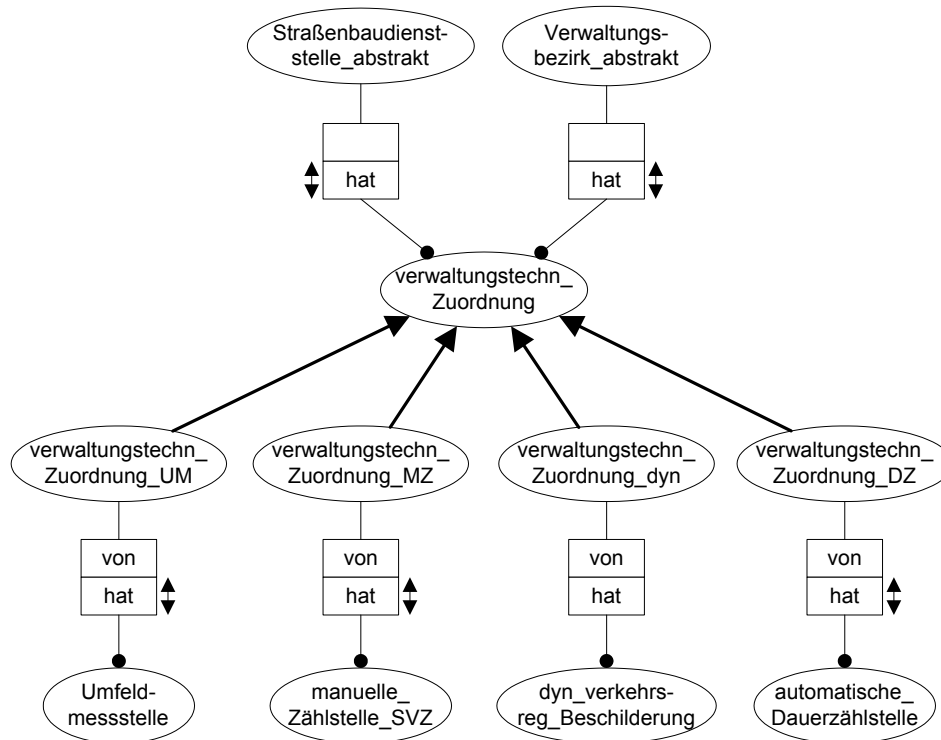
Die Richtungsangaben gehen von den örtlichen Zuordnungen direkt auf die entsprechenden Objektarten über (d.h. auf die *manuelle\_Zählstelle\_SVZ* und die *automatische\_Dauerzählstelle*). Die Objektart *Richtungen* wird aufgrund ihres attributiven Charakters konzeptionell; damit ist sie im OKSTRA®-XML keine eigenständiges globales Element mehr, sondern wird in die *automatische\_Dauerzählstelle* bzw. die *abgeleitete\_Dauerzählstelle* eingebettet.

Mit dieser Modellierung muss zur Verortung einer Instanz einer *Umfeldmessstelle*, *Lichtsignalanlage* oder *Zählstelle* keine weitere Instanz mehr angelegt werden.



## 2.2 Verwaltungstechnische Zuordnung

### 2.2.1 Bisherige Modellierung

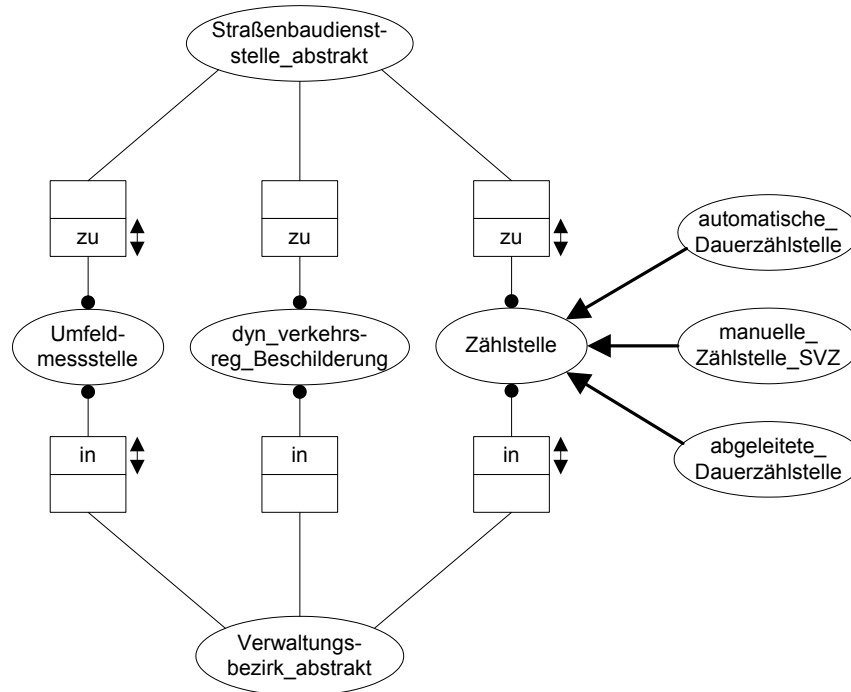


Zur verwaltungstechnischen Zuordnung besitzen die Objektarten *Umfeldmessstelle*, *manuelle\_Zählstelle\_SVZ*, *dyn\_verkehrsreg\_Beschilderung* und *automatische\_Dauerzählstelle* jeweils eine Relation zu einem Subtypen der Objektart *verwaltungstechn\_Zuordnung*, die wiederum Pflichtrelationen zur *Straßenbaudienststelle\_abstrakt* und zum *Verwaltungsbezirk\_abstrakt* hat.

Um für eine der vier o.g. Objektarten eine verwaltungstechnische Zuordnung zu treffen, muss daher stets eine Instanz des entsprechenden Subtypen der *verwaltungstechn\_Zuordnung* angelegt werden.



## 2.2.2 Vorgeschlagene Modellierung



Es wird vorgeschlagen, die Objektart *verwaltungstechn\_Zuordnung* und ihre Subtypen aus dem OKSTRA® zu entfernen. Die Relationen zur *Straßenbaudienststelle\_abstrakt* und zum *Verwaltungsbezirk\_abstrakt* sollen stattdessen direkt auf die Objektarten übergehen, die verwaltungstechnisch zugeordnet werden sollen. Anstelle der *manuellen\_Zählstelle\_SVZ* und der *automatischen\_Dauerzählstelle* wird dabei der Supertyp *Zählstelle* eingesetzt; damit erhält auch die *abgeleitete\_Dauerzählstelle* eine entsprechende verwaltungstechnische Zuordnung. Hierbei ist zu beachten, dass diese Objektart Pflichtrelationen zur *Straßenbaudienststelle\_abstrakt* und zum *Verwaltungsbezirk\_abstrakt* hinzubekommt, die bisher nicht vorhanden waren.